

Avis aux navigateurs

Édition n° 01/2026
30 janvier 2026



Sécurité d'abord, Service constant

Édition mensuelle de l'Est

Avis aux navigateurs – Édition mensuelle de l'Est
Édition n° 01/2026

Also available in English:
Notices to Mariners – Monthly Eastern Edition
Edition No. 01/2026

Publié sous l'autorité de :

Programmes de la Garde côtière canadienne
Aides à la navigation et Voies navigables
Montréal QC H2Y 2E7

Pour obtenir plus de renseignements, veuillez communiquer
avec DFO.Notmar-Notmar.MPO@dfo-mpo.gc.ca.

© Sa Majesté le Roi du chef du Canada,
représenté par la Garde côtière canadienne, 2026.

No de cat. Fs152-8F-PDF (fichier PDF, français)
ISSN 2817-0083

No de cat. Fs152-8E-PDF (fichier PDF, anglais)
ISSN 2817-0075

Une version Web est disponible ici :

[Avis aux navigateurs – Publications mensuelles](#) (français)
[Notices to Mariners – Monthly Editions](#) (anglais)

Notes explicatives – Avis aux navigateurs (NOTMAR)

Les positions géographiques correspondent directement aux graduations de la carte du Service hydrographique du Canada à la plus grande échelle (sauf s'il y a indication contraire).

Les relèvements sont des relèvements vrais comptés dans le sens des aiguilles d'une montre, de 000° (Nord) à 359°. Les relèvements des feux sont donnés du large.

La visibilité des feux est celle qui existe par temps clair.

Les profondeurs - Les unités utilisées pour les sondes (mètres, brasses ou pieds) sont indiquées dans le titre de la carte.

Les élévations sont rapportées au niveau de la Pleine Mer Supérieure, Grande Marée (sauf s'il y a indication contraire).

Les distances peuvent être calculées de la façon suivante :

- 1 mille marin = 1 852 mètres (6 076,1 pieds)
- 1 mille terrestre = 1 609,3 mètres (5 280 pieds)
- 1 mètre = 3,28 pieds

Les Avis aux navigateurs temporaires et préliminaires – Partie 1A des Avis aux navigateurs

Ces avis sont identifiés par un (T) ou un (P), respectivement. Prière de noter que les cartes marines ne sont pas corrigées par le Service hydrographique du Canada pour ce qui est des avis temporaires (T) et préliminaires (P). Il est recommandé que les navigateurs cartographient ces modifications en utilisant un crayon. Pour la liste des cartes touchées par les avis (T) & (P), veuillez vous référer à la publication courante des [Avis aux navigateurs - Sommaire mensuel des avis temporaires et préliminaires](#).

Formulaire de suggestions et corrections

Ce formulaire est destiné spécifiquement aux suggestions et aux corrections des publications des Avis aux navigateurs. Il est disponible [en ligne](#) et aussi en [format PDF remplissable](#) inclus dans le fichier ZIP de la publication mensuelle.

Pour faire parvenir des commentaires et suggestions sur de possibles améliorations à apporter aux diverses publications et services : DFO.Notmar-Notmar.MPO@dfo-mpo.gc.ca.

Pour signaler des différences entre une carte marine et la réalité et/ou des corrections aux livrets des *Instructions nautiques du Canada* : Remplissez le formulaire « [Programme de rapports maritimes](#) » et/ou envoyer un courriel à shcinfo@dfo-mpo.gc.ca.

Pour signaler des urgences ou des dangers pour la navigation : [Contactez le centre de SCTM le plus près de chez vous](#)

- Canal VHF 16 (156,8 MHz)
- Fréquence MF/HF 2182 kHz/4125 kHz (là où disponible)
- *16 sur un téléphone cellulaire (là où disponible)

Le site Web de NOTMAR – Éditions mensuelles, corrections aux cartes et annexes graphiques

Le site Web de NOTMAR permet aux utilisateurs d'accéder aux [publications des éditions mensuelles](#), aux [corrections des cartes](#) et aux [annexes graphiques](#).

Les utilisateurs peuvent s'abonner gratuitement au [service d'avis par courriel](#) pour recevoir des notifications concernant leurs cartes sélectionnées, les annexes graphiques reliées à ces cartes et lorsqu'une nouvelle édition mensuelle des *Avis aux navigateurs* est publiée.

De plus, la publication mensuelle et les fichiers connexes à télécharger, tels que les annexes graphiques de cartes, peuvent être obtenus en téléchargeant un seul fichier ZIP.

Notes explicatives – Service hydrographique du Canada (SHC)

Corrections aux cartes – Partie 2 des *Avis aux navigateurs*

Les corrections apportées aux cartes marines seront énumérées dans l'ordre de numérotation des cartes. Chaque correction cartographique mentionnée ne concernera que la carte modifiée; les corrections apportées aux cartes d'intérêt connexe, s'il y en a, seront mentionnées dans les listes de corrections de ces autres cartes.

Les utilisateurs sont invités à consulter la *Carte 1 - Signes conventionnels, abréviations et termes* du Service hydrographique du Canada pour en savoir plus sur la correction des cartes.

L'exemple suivant décrit les éléments que comprendra une correction typique selon la Partie 2 :

No. de la carte	Titre de la carte	Date de la dernière nouvelle édition de la carte	Système de référence géodésique	Dernière correction
1312	Lac Saint-Pierre - Nouvelle édition - 10-MAI-2019 - NAD 1983			
Date de la correction hebdomadaire de la carte	05-AOÛT-2022			LNLM/D. 24-SEPT-2021
Modifier			46°03'32.4"N 073°03'21.6"W	
	(Voir la carte 1 P16)		(Q2022035) LF(2177) MPO(6410690-01)	
Modification de la carte	No. de référence Carte 1	No. de référence de la GCC	No. du Livre des feux	No. de référence du SHC

La dernière correction est identifiée par **LNLM/D** ou **Last (dernier) Notice (Avis) to (aux) Mariners (navigateurs) / Date**.

Les navigateurs sont avisés que seuls les changements les plus importants ayant une incidence directe sur la sécurité à la navigation sont publiés dans la « Partie 2 – Corrections aux cartes ». Cette limite est nécessaire pour veiller à ce que les cartes demeurent claires et faciles à lire. De ce fait, les navigateurs peuvent observer de légères différences de nature non essentielle en ce qui a trait aux renseignements qui se trouvent dans les publications officielles. Par exemple, une petite modification de la portée nominale ou de la hauteur focale d'un feu peut ne pas avoir fait l'objet d'une correction cartographique dans les *Avis aux navigateurs*, mais peut avoir été apportée dans la publication des [Livres des feux, des bouées et des signaux de brume](#).

Note : En cas de divergence entre les renseignements relatifs aux aides à la navigation fournis sur les cartes du SHC et la publication des *Livres des feux, des bouées et des signaux de brume*, cette dernière doit être considérée comme contenant les renseignements les plus à jour.

Notes explicatives – Services de communications et de trafic maritimes (SCTM)

Avertissements de navigation / Avis à la navigation

La Garde côtière canadienne (GCC) procède à de nombreux changements au système canadien d'aides à la navigation.

Ces changements sont transmis au public par la GCC sous la forme d'avertissements de navigation, anciennement nommé avis à la navigation¹ qui sont, à leur tour, suivis d'un Avis aux navigateurs pour la correction à la main sur les cartes, réimpressions ou nouvelles éditions de cartes marines.

Les navigateurs sont priés de conserver tous les avertissements de navigation (AVNAV) qui sont diffusés par la GCC jusqu'à ce qu'ils soient remplacés ou annulés par des Avis aux navigateurs correspondants ou que des cartes mises à jour soient rendues disponibles au public par le Service hydrographique du Canada (SHC).

Les AVNAV en vigueur sont disponibles sur la page régionale pertinente du site Web des [avertissements de la navigation de la GCC](#).

La GCC et le SHC analysent conjointement l'impact de ces changements et préparent un plan d'action pour l'émission des cartes marines révisées.

Pour plus d'information, communiquer avec vos bureaux régionaux d'émission d'AVNAV.

Région de l'Atlantique (nord) *Centre des SCTM de Port aux Basques AVNAV séries « N » Garde côtière canadienne 49, rue Stadium Case postale 99 Port aux Basques NL A0M 1C0 Téléphone : 709-695-2168 ou 1-800-563-9089 Télécopieur : 709-695-7784 Courriel : AVNAV.SCTMPortAuxBasques@innav.gc.ca	Région du Centre *Centre des SCTM de Prescott AVNAV séries « C » Garde côtière canadienne 401, rue King Ouest Case postale 1000 Prescott ON K0E 1T0 Téléphone : 613-925-0666 Télécopieur : 613-925-4519 Courriel : AVNAV.SCTMPrescott@innav.gc.ca
Région de l'Atlantique (sud) *Centre des SCTM de Sydney AVNAV séries « M » Garde côtière canadienne 1190, chemin Westmount Sydney NS B1R 2J6 Téléphone : 902-564-7751 ou 1-800-686-8676 Télécopieur : 902-564-7662 Courriel : AVNAV.SCTMSydney@innav.gc.ca	Région de l'Arctique *Centre des SCTM d'Iqaluit <i>En opération de la mi-mai approximativement à la fin de décembre.</i> AVNAV séries « A » Garde côtière canadienne Case postale 189 Iqaluit NU X0A 0H0 Téléphone : 867-979-5269 Télécopieur : 867-979-4264 Courriel : AVNAV.SCTMIqaluit@innav.gc.ca

*Service disponible en français et en anglais.

¹ L'expression « Avis à la navigation » fut changée à « Avertissement de navigation » en janvier 2019.

Table des matières

Partie 1 : Renseignements généraux et sur la sécurité	1
*505/23 Service hydrographique du Canada – Calculs de la déclinaison magnétique.....	1
*1207/23 Service hydrographique du Canada – Processus de révision de noms géographiques inappropriés	1
*1001/25 Projet pilote – Lignes directrices concernant la circulation des porte-conteneurs jusqu'à 310 m de longueur x 40 m de largeur – Tronçon Québec-Montréal.....	1
*101/26 Service hydrographique du Canada – Cartes électroniques de navigation.....	4
*102/26 Service hydrographique du Canada – Cartes marines électroniques matricielles (BSB V3) 8	
*103/26 Transports Canada - Bulletins de la sécurité des navires No. 18/2025, No. 19/2025 et No. 20/2025	8
*104/26 Publication de la Garde côtière canadienne – Nouvelle édition de la publication <i>Livre des feux, des bouées et des signaux de brume</i>	9
*105/26 Garde côtière canadienne - Exigences relatives aux canaux radio VHF maritimes pendant la transition du système d'échange de données VHF.....	9
*106/26 Service hydrographique du Canada – Surfaces bathymétriques	9
*107/26 Service hydrographique du Canada – Cartes électroniques de navigation.....	14
Partie 1A : Avis temporaires et préliminaires	16
Rappel – Période de commentaires pour les avis préliminaires actifs	16
*108(T)/26 Port de Québec – Renseignement sur les voies navigables : Quai fermé.....	16
*109/26 Port de Québec – Travaux maritimes : Construction de quai	16
*110(T)/26 Port of Thunder Bay – Aides à la navigation établie temporairement	17
*111/26 Toronto Harbour – Travaux de construction terminés	17
*112(P)/26 Rivière Sainte-Claire – Bouées à être enlevées.....	18
*113(P)/26 Garde côtière canadienne - Mise à jour du système d'émission d'avertissements de navigation (AVNAV)	18
Partie 2 : Corrections aux cartes	19
Partie 3 : Corrections aux Aides radio à la navigation maritime	27
Aucune correction pour cette partie.....	27
Partie 4 : Corrections aux Instructions nautiques du Canada	28
Partie 5 : Corrections aux Livres des feux, des bouées et des signaux de brume	29
Aucune correction pour cette partie en raison de la parution de la nouvelle édition 2026.	29

Index numérique des cartes canadiennes en cause

Cet index numérique liste toutes les cartes marines mentionnées dans cette édition mensuelle des Avis aux navigateurs. Seules les cartes figurant dans la partie 2 de cette publication nécessitent une correction de carte. L'apparition des cartes dans toutes les autres parties, en particulier celles relatives à la correction d'autres publications nautiques, est incluse ici à titre de référence.

n° de la carte	Pages	n° de la carte	Pages	n° de la carte	Pages
1310	19				
1316	16, 19				
1317	19				
1433	19, 20				
1438	20				
1439	20				
2085	17				
2314	17				
4010	20				
4013	21				
4015	21				
4020	17				
4045	21				
4049	21				
4099	22				
4116	22				
4117	22				
4141	22				
4209	17				
4321	23				
4374	23				
4486	17				
4644	23				
4827	23				
4920	17				
5340	23				
5412	24				
5628	24				
7194	24				
7371	24				
7940	24				
7950	25				
8007	25				
8012	26				

Partie 1 : Renseignements généraux et sur la sécurité

***505/23 Service hydrographique du Canada – Calculs de la déclinaison magnétique**

(Publication récurrente de l'avis *505/23, initialement publié dans la publication des *Avis aux navigateurs - Édition mensuelle de l'Est 05/2023*.)

Les navigateurs sont informés que le SHC a adopté le Modèle magnétique mondial (WMM) harmonisé, qui se trouve sur le site web du NCEI/NOAA. Les anciennes informations concernant la déclinaison de la rose de compas sur les produits de navigation du SHC peuvent être mises à jour en utilisant ce site web : <https://www.ngdc.noaa.gov/geomag/calculators/magcalc.shtml#declination>. Bien que les différences dans les déclinaisons des modèles soient faibles chaque année, elles peuvent gagner en importance sur une longue période.

***1207/23 Service hydrographique du Canada – Processus de révision de noms géographiques inappropriés**

(Publication récurrente de l'avis *1207/23, initialement publié dans la publication des *Avis aux navigateurs - Édition mensuelle de l'Est 12/2023*.)

Les dossiers du Service hydrographique du Canada pourraient contenir des noms géographiques susceptibles d'être considérés comme inappropriés, offensants et péjoratifs. Les autorités de dénomination géographique s'affairent à corriger plusieurs toponymes offensants, le processus de révision est en cours. Pour obtenir de plus amples renseignements sur les noms géographiques inappropriés, veuillez consulter l'[annonce suivante](#).

***1001/25 Projet pilote – Lignes directrices concernant la circulation des porte-conteneurs jusqu'à 310 m de longueur x 40 m de largeur – Tronçon Québec-Montréal**

(Publication récurrente de l'avis *1001/25, initialement publié dans la publication des *Avis aux navigateurs - Édition mensuelle de l'Est 10/2025*.)

AVIS

Cet avis établit les conditions permettant aux porte-conteneurs, d'une longueur maximale de 310 mètres et d'une largeur allant jusqu'à 40 mètres, de transiter de manière sécuritaire dans la voie navigable du Saint-Laurent, entre Québec et Montréal.

Date d'entrée en vigueur : 30 septembre 2025

Durée: Le présent projet pilote demeure en vigueur jusqu'à avis contraire ou jusqu'à l'établissement de directives permanentes.

Portée du projet pilote

Ce projet pilote s'applique aux porte-conteneurs dont les dimensions sont :

Longueur hors-tout : comprise entre 300,01 mètres et n'excédant pas 310,0 mètres

et

Largeur moulée : égale ou supérieure à 32,5 mètres, sans excéder 40,0 mètres

Application de l'Avis aux navigateurs 27A

L'Avis aux navigateurs 27A demeure applicable dans son intégralité, à l'exception des sections suivantes qui sont modifiées ou remplacées par les directives précisées dans le cadre du présent projet pilote:

Section 2 : Rencontres dans les zones à risques (R)

Section 3 : Dépassements dans les zones à risques (D)

Section 6 : Évaluation de la manoeuvrabilité

NOTE: Tout changement concernant l'état du navire (par ex. à la coque, aux équipements de navigation, à la propulsion, etc.) doit être signalé immédiatement au Centre des Services de communications et du trafic maritimes des Escoumins (VTS Escoumins) avant l'entrée dans la zone de pilotage.

En cas de défectuosité, celle-ci sera analysée et évaluée par la Garde côtière canadienne, l'Administration de pilotage et Transports Canada, afin de déterminer les mesures correctives appropriées.

Une réautorisation sera requise pour permettre au porte-conteneurs de poursuivre sa route dans la zone de pilotage en tant que navire participant à ce projet pilote.

Directives spécifiques – Porte-conteneurs jusqu'à 310 m x 40 m

1. Rencontres et Dépassements

Toutes les rencontres et les dépassements sont permis conformément à l'Avis 27A pour tous les navires, à l'exception de ceux de fort gabarit ou de forte longueur.

Pour ces derniers, les zones autorisées à des fins de rencontre et de dépassement avec les navires jusqu'à 310 m x 40 m seront déterminées par le comité d'experts et communiquées aux SCTM dans les 48 heures précédant le transit, en fonction du trafic planifié des autres navires de fort gabarit ou de forte longueur.

2. Conditions et mesures de sécurité additionnelles

2.1 Le transit se fera majoritairement de jour entre Québec et Montréal, en fonction des conditions météorologiques, du trafic et des autres facteurs de risque à la navigation.

2.1.1 Le passage en période de noirceur est autorisé pour les porte-conteneurs montant jusqu'aux Grondines, en condition de marée favorable.

2.1.2 La classification bonne manoeuvrabilité (BM) prévue aux sections 6 et 7 de l'Avis 27A, ne peut être attribuée aux navires visés pendant la durée du projet-pilote.

2.2 La vitesse moteur minimum est requise à l'approche des ponts de Québec et du pont Laviolette lorsque les conditions environnementales le permettent.

2.3 La vitesse fond maximale, entre l'Île aux-Vaches et Contrecoeur, est de 9 noeuds en montant et de 11 noeuds en descendant

2.4 Lors du changement de pilotes à Trois-Rivières, le transfert de la conduite du navire entre pilotes s'effectue une fois que le navire a franchi le pont, tant en montant qu'en descendant; si les conditions météorologiques le permettent.

2.5 Au minimum 30 minutes avant le passage sous les ponts de Québec et le pont Laviolette, des membres d'équipage qualifiés doivent être en poste :

- À la salle de l'appareil à gouverner, prêt à activer les systèmes de gouverne d'urgence
- Sur le gaillard avant, prêt à mouiller les ancres
- Chaque poste doit être équipé de moyens de communication indépendants permettant une liaison directe avec la passerelle.

2.6 Un remorqueur opérationnel, doté d'une force de traction minimale de 40 tonnes, devra être assigné et disponible lors du passage du navire sous le pont Laviolette.

Ce remorqueur doit :

- Se trouver dans un rayon d'action de 15 milles nautiques du pont Laviolette ;
- Pouvoir être mobilisé avec un préavis d'une heure.

Cadre de gestion des passages

1. Procédures de coordination et suivi

Tout armateur ou agent prévoyant le transit d'un navire dans le cadre du projet pilote doit informer l'Administration de pilotage des Laurentides (APL) à l'adresse transit@apl.gc.ca, dans les plus brefs délais, et au minimum 10 jours à l'avance.

2. Comité d'experts

Le comité d'experts chargé du suivi de ce projet pilote est composé des représentants suivants :

- Administration de pilotage des Laurentides (APL)
- Administration Portuaire de Montréal (APM)
- Corporation des pilotes du Saint-Laurent central (CPSLC)
- Garde côtière canadienne (GCC)
- Transports Canada (TC)

Rôles et responsabilités du comité :

- **Évaluation préalable au transit** : Tenir une réunion avant chaque transit d'un navire visé par le projet pilote afin d'analyser les conditions environnementales, opérationnelles et de sécurité.
- **Planification du transit** : Coordonner l'arrivée du navire et s'assurer de la mise en place des mesures nécessaires
- **Suivi du transit** : Effectuer le suivi et l'étude du transit
- **Prise de décision** : Autoriser ou reporter le passage selon les conditions observées et les risques évalués

3. Flexibilité opérationnelle

Le comité d'experts peut :

- Alléger, renforcer ou modifier les mesures de sécurité additionnelles établies selon les conditions météorologiques, de marée et autres facteurs de risque pertinents.
- Embarquer des représentants à bord à des fins d'étude et de vérification dans le cadre du projet pilote.

Clause de sécurité et de responsabilité

En appliquant les présentes lignes directrices, il est entendu que le pilote et l'équipe à la passerelle doivent tenir compte de tous les dangers de la navigation, des risques d'abordage ainsi que de toutes les circonstances particulières, ainsi que des limites d'utilisation des navires en cause qui pourraient les obliger à s'écarter des présentes mesures pour éviter un danger immédiat.

Dans un tel cas de dérogation, ou de tout autre incident ou situation, le pilote devra aviser l'officier des SCTM le plus près.

Le pilote qui assure la conduite d'un navire est responsable envers le capitaine de la sécurité de la navigation du navire. ([Section 38.01 \(3\) de la Loi sur le pilotage](#))

Évolution du projet pilote

Dans le cadre de ce projet pilote, les mesures de sécurité feront l'objet d'un suivi continu et pourront être ajustées progressivement par le comité d'experts en fonction des éléments suivants:

- L'expérience opérationnelle acquise lors du transit et de l'évaluation de ces navires dans des conditions variées
- Les résultats des études techniques complémentaires
- L'évaluation de l'impact potentiel sur la fluidité du trafic
- Les recommandations formulées par le comité d'experts

Tout ajustement devra être soumis pour révision au Comité permanent sur la sécurité de la navigation (CPSN) et sera communiqué, au besoin, par avis additionnels.

Rapports et collecte des données

Après chaque voyage, les pilotes soumettront au comité d'experts, un rapport détaillé sur la manoeuvrabilité du navire ainsi que sur les rencontres survenues lors du passage. Les SCTM soumettront également un rapport relatif au transit.

L'Administration de pilotage des Laurentides assurera la tenue d'une base de données consolidant l'ensemble de ces rapports de transit et de manoeuvrabilité dans le cadre du projet pilote.

Organisme de référence

Administration de pilotage des Laurentides

Téléphone : 514 657-2041 option 2

Courriel : transit@apl.gc.ca

*101/26 Service hydrographique du Canada – Cartes électroniques de navigation

Numéro CÉN S-57	Titre de la carte	L'échelle de compilation	Publié
Cartes nouvelles			
CA547RGA (Edn 1.000)	Main-à-dieu Passage	1:11 000	2026-01-09
CA547RHA (Edn 1.000)	Main-à-dieu Passage	1:11 000	2026-01-09
CA548RGA (Edn 1.000)	Main-à-dieu Passage	1:11 000	2026-01-09
CA548RHA (Edn 1.000)	Main-à-dieu Passage	1:11 000	2026-01-09
CA556RWA (Edn 1.000)	CA556RWA	1:11 000	2026-01-23
CA55WSUA (Edn 1.000)	CA55WSUA	1:11 000	2026-01-03
CA55XSUA (Edn 1.000)	CA55XSUA	1:11 000	2026-01-03
CA5AFB0A (Edn 1.000)	Port6650N10770W	1:11 000	2026-01-09
CA5AFB1A (Edn 1.000)	Port6650N10760W	1:11 000	2026-01-09
CA5AFB2A (Edn 1.000)	Port6650N10750W	1:11 000	2026-01-09
CA5AXAWA (Edn 1.000)	Port6809N10800W	1:11 000	2026-01-23
CA5AXAXA (Edn 1.000)	Port6809N10790W	1:11 000	2026-01-23
CA5AXAYA (Edn 1.000)	Port6809N10780W	1:11 000	2026-01-23
CA5AXB9A (Edn 1.000)	Port6809N10680W	1:11 000	2026-01-23
CA5AXBAA (Edn 1.000)	Port6809N10670W	1:11 000	2026-01-23

Numéro CÉN S-57	Titre de la carte	L'échelle de compilation	Publié
CA5AYB9A (Edn 1.000)	Port6820N10680W	1:11 000	2026-01-23
CA5AYBAA (Edn 1.000)	Port6820N10670W	1:11 000	2026-01-23
CA5AYBBA (Edn 1.000)	Port6820N10660W	1:11 000	2026-01-23
CA5AYDAA (Edn 1.000)	Port6820N10010W	1:6 000	2026-01-02
CA5AYDBA (Edn 1.000)	Port6820N10000W	1:6 000	2026-01-02
CA5B0DAA (Edn 1.000)	Port6830N10010W	1:6 000	2026-01-02
CA5B0DBA (Edn 1.000)	Port6830N10000W	1:6 000	2026-01-02
CA5B19AA (Edn 1.000)	Port6840N11330W	1:6 000	2026-01-09
CA5B3EJA (Edn 1.000)	Port6859N09600W	1:6 000	2026-01-23
CA5B3EKA (Edn 1.000)	Port6859N09590W	1:6 000	2026-01-23
CA5B48UA (Edn 1.000)	Port6870N11480W	1:6 000	2026-01-09
CA5B4AMA (Edn 1.000)	Port6870N10900W	1:6 000	2026-01-02
CA5B4CRA (Edn 1.000)	Port6860N1019W	1:11 000	2026-01-23
CA5B4CSA (Edn 1.000)	Port6860N10180W	1:11 000	2026-01-23
CA5B6BQA (Edn 1.000)	Port6890N10530W	1:11 000	2026-01-02
CA5B6BRA (Edn 1.000)	Port6890N10520W	1:11 000	2026-01-02
CA5B6BSA (Edn 1.000)	Port6890N10510W	1:11 000	2026-01-02
CA5B7BQA (Edn 1.000)	Port6900N10530W	1:11 000	2026-01-02
CA5B7BRA (Edn 1.000)	Port6900N10520W	1:11 000	2026-01-02
CA5B7BSA (Edn 1.000)	Port6900N10510W	1:11 000	2026-01-02
CA5B7BTA (Edn 1.000)	Port6900N10500W	1:11 000	2026-01-02
CA5B7BUA (Edn 1.000)	Port6900N10490W	1:11 000	2026-01-02
CA5B8BQA (Edn 1.000)	Port6909N10530W	1:11 000	2026-01-09
CA5B8BRA (Edn 1.000)	Port6909N10520W	1:11 000	2026-01-02
CA5B8BSA (Edn 1.000)	Port6909N10510W	1:11 000	2026-01-02
CA5BCF8A (Edn 1.000)	Port6950N09370W	1:11 000	2026-01-02
CA5BCF9A (Edn 1.000)	Port6950N09360W	1:11 000	2026-01-02
CA5BCFAA (Edn 1.000)	Port6950N09350W	1:11 000	2026-01-02
CA5CAKYA (Edn 1.000)	CA5CAKYA	1:4 000	2026-01-23
CA5CAL0A (Edn 1.000)	CA5CAL0A	1:4 000	2026-01-23
CA5CBKYA (Edn 1.000)	CA5CBKYA	1:4 000	2026-01-23
CA5CBL0A (Edn 1.000)	CA5CBL0A	1:4 000	2026-01-23
Nouvelles éditions			
CA24URFB (Edn 3.000)	CA24URFB	1:175 000	2026-01-23
CA24USNA (Edn 3.000)	CA24USNA	1:1 750 000	2026-01-23
CA262Q8A (Edn 3.000)	CA262Q8A	1:1 750 000	2026-01-23
CA262SNA (Edn 3.000)	CA262SNA	1:350 000	2026-01-23
CA279Q8A (Edn 3.000)	CA279Q8A	1:1 750 000	2026-01-23
CA279Q8B (Edn 4.000)	CA279Q8B	1:175 000	2026-01-23

Numéro CÉN S-57	Titre de la carte	L'échelle de compilation	Publié
CA43MMHA (Edn 2.000)	Transit4400N07300W	1:11 000	2025-12-27
CA43XPXA (Edn 4.000)	CA43XPXA	1:72 500	2026-01-16
CA448M7A (Edn 6.000)	Transit4600N07400W	1:11 000	2025-12-27
CA448MHA (Edn 6.000)	Transit4600N07300W	1:11 000	2026-01-16
CA448MTA (Edn 7.000)	Transit4600N07200W	1:22 500	2025-12-27
CA448N4A (Edn 4.000)	Transit4600N07100W	1:22 500	2026-01-09
CA44JN4A (Edn 6.000)	Transit4700N07100W	1:22 500	2026-01-09
CA44UN4A (Edn 4.000)	Transit4800N07100W	1:11 000	2025-12-27
CA455Q8A (Edn 2.000)	Transit4900N06400W	1:11 000	2025-12-27
CA45RRFA (Edn 2.000)	Transit5100N06000W	1:11 000	2025-12-27
CA45RRRA (Edn 3.000)	Transit5100N05900W	1:11 000	2025-12-27
CA45RS2A (Edn 2.000)	Transit5100N05800W	1:11 000	2025-12-27
CA542M9A (Edn 6.000)	Port4540N07380W	1:6 000	2026-01-02
CA542MAA (Edn 4.000)	Port4540N07370W	1:6 000	2026-01-09
CA542MBA (Edn 4.000)	Port4540N07360W	1:6 000	2026-01-02
CA542MCA (Edn 4.000)	Port4540N07350W	1:6 000	2026-01-02
CA543MBA (Edn 4.000)	Port4550N07360W	1:6 000	2026-01-09
CA543MCA (Edn 5.000)	Port4550N07350W	1:6 000	2026-01-02
CA544MBA (Edn 3.000)	Port4560N07360W	1:6 000	2026-01-03
CA544MCA (Edn 4.000)	Port4560N07350W	1:6 000	2026-01-03
CA545MBA (Edn 3.000)	Port4570N07360W	1:6 000	2026-01-09
CA545MCA (Edn 3.000)	Port4570N07350W	1:6 000	2026-01-09
CA545MDA (Edn 3.000)	Port4570N07340W	1:2 000	2026-01-09
CA546MDA (Edn 3.000)	Port4580N07340W	1:4 000	2026-01-09
CA546MEA (Edn 3.000)	Port4580N07330W	1:4 000	2026-01-02
CA547MFA (Edn 3.000)	Port4590N07320W	1:6 000	2026-01-02
CA548MFA (Edn 4.000)	Port4600N07320W	1:4 000	2026-01-02
CA548MGA (Edn 3.000)	Port4600N07310W	1:4 000	2026-01-02
CA54AMLA (Edn 3.000)	Port4620N07270W	1:2 000	2026-01-02
CA54BMMA (Edn 3.000)	Port4630N07260W	1:6 000	2026-01-02
CA54BMNA (Edn 3.000)	Port4630N07250W	1:6 000	2026-01-02
CA54BMPA (Edn 3.000)	Port4630N07240W	1:6 000	2026-01-03
CA54CMPA (Edn 3.000)	Port4640N07240W	1:6 000	2026-01-03
CA54DMRA (Edn 3.000)	Port4650N07220W	1:2 000	2026-01-03
CA54EMUA (Edn 3.000)	Port4660N07190W	1:2 000	2026-01-03
CA54EMXA (Edn 3.000)	Port4660N07160W	1:2 000	2026-01-03
CA54FN0A (Edn 3.000)	Port4670N07140W	1:6 000	2026-01-02
CA54FN1A (Edn 4.000)	Port4670N07130W	1:6 000	2026-01-03
CA54FN2A (Edn 3.000)	Port4670N07120W	1:6 000	2026-01-03

Numéro CÉN S-57	Titre de la carte	L'échelle de compilation	Publié
CA54GN1A (Edn 4.000)	Port4680N07130W	1:6 000	2025-12-27
CA54GN2A (Edn 3.000)	Port4680N07120W	1:6 000	2025-12-27
CA55WSTA (Edn 4.000)	Port5150N05550W	1:11 000	2025-12-27
CA571557 (Edn 2.000)	CA571557	1:11 000	2026-01-16
CA571564 (Edn 2.000)	CA571564	1:6 000	2026-01-03
CA571580 (Edn 2.000)	CA571580	1:11 000	2026-01-16
CA571581 (Edn 2.000)	CA571581	1:11 000	2026-01-16
Cartes retirées en permanence			
CA271102	Mainland Washington		
CA473232	Île Saint-Regis to Croil Islands	Remplacé par CA473233,CA473233,CA473233, CA473233,CA473233,CA473233, CA473111,CA473111,CA473111, CA473111,CA473111	
CA473332	Cambridge Bay		
CA572008	Jenny Lind		
CA573333	Cambridge Bay Harbour		
CA573335	Sinclair Creek	Remplacé par CA5B4AMA	
CA573339	Bernard Harbour	Remplacé par CA5B48UA	
CA573340	Lady Franklin Point	Remplacé par CA5B19AA	
CA573347	Cape Croker		
CA573348	Roberts Bay		
CA573391	Gjoa Haven		
CA573393	Taloyoak		
CA573401	Pond Inlet		
CA573478	Putulik (Hat Island)		
CA576191	Little Port	Remplacé par CA556RWA	

***102/26 Service hydrographique du Canada – Cartes marines électroniques matricielles (BSB V3)**

Cartes	Titre	Échelle	Date d'édition	Publié
Cartes retirées en permanence				
RM-4376	Louisbourg Harbour			
RM-4377	Main-à-Dieu Passage			
RM-4391	LaHave River: Conquerall Bank to / à Bridgewater			
RM-4504	Great Cat Arms and / et Little Cat Arm			
RM-4511	Sacred Bay			
RM-4640	Isle aux Morts and Approaches / et les approches			
RM-4659	Port au Port			
RM-5043	Quaker Hat to / à Cape Harrison			
RM-5044	Cape Harrison to / à Dog Islands			
RM-5045	Dog Islands to / à Cape Makkovik			

***103/26 Transports Canada - Bulletins de la sécurité des navires No. 18/2025, No. 19/2025 et No. 20/2025**

De nouveaux **Bulletins de la sécurité des navires** ont récemment été publiés sur le [site web de Transports Canada](#).

Pour consulter ou télécharger ces bulletins, s'il vous plaît cliquez sur les liens ci-dessous :

[Bulletin No. 18/2025](#) – Port et utilisation des dispositifs de flottaison pour les petits bâtiments autres que les embarcations de plaisance

[Bulletin No. 19/2025](#) – Mise en œuvre de l'interdiction par l'Organisation maritime internationale (OMI) de l'utilisation et du transport pour utilisation comme carburant de certains hydrocarbures (HFO) par les navires dans les eaux arctiques canadiennes

[Bulletin No. 20/2025](#) – Évaluation des risques et mesures d'atténuation pour une passerelle de navigation dont la visibilité est obstruée par la cargaison

Inscrivez-vous au [bulletin électronique](#) pour recevoir un avis par courriel chaque fois qu'un nouveau Bulletin de la sécurité des navires est publié sur notre site web.

Contactez-nous au securitemaritime-marinesafety@tc.gc.ca ou 1-855-859-3123 (sans frais).

***104/26 Publication de la Garde côtière canadienne – Nouvelle édition de la publication
*Livre des feux, des bouées et des signaux de brume***

Référence : Avis 1114(P)/25 est annulé.

L'édition 2026 de la publication *Livre des feux, des bouées et des signaux de brume* est maintenant disponible sur le [site web des Avis aux navigateurs](#). L'édition 2026 a été révisée jusqu'au 30 janvier 2026 et remplace les éditions 2009/2010.

Modifications notables dans cette édition :

- **Ajout d'un volume consacré à la Côte de l'Arctique** : Couvre tous les feux et bouées lumineuses de l'Arctique canadien, de la frontière Alaska/Yukon jusqu'à Happy Valley-Goose Bay, y compris la Baie d'Hudson, le Fleuve Mackenzie et le Grand lac des Esclaves.
 - Renumerotation des aides à la navigation : Toutes les aides à la navigation du volume Côte de l'Arctique ont été renumérotées selon une séquence d'ouest en est.
 - La publication comprend désormais cinq volumes : Côte de Terre-Neuve-et-Labrador, Côte de l'Atlantique, Eaux intérieures, Côte du Pacifique et Côte de l'Arctique.
- **Pages introductives révisées** : Mises à jour conformément aux normes internationales et comprenant une section « Registre des modifications » améliorée pour faciliter le suivi des corrections.
- **Descriptions des bouées élargies** : Toutes les formes de bouées sont maintenant indiquées dans la colonne de description.
- **Retrait des références aux cartes papier** : Toutes les références aux numéros de cartes papier ont été retirées de la publication.

De nombreux autres ajustements ont été apportés afin d'améliorer la clarté et la convivialité.

Incidence sur les publications connexes : L'ajout du volume Côte de l'Arctique sera également reflété dans d'autres publications de la Garde côtière canadienne, notamment la Partie 1A des *Éditions mensuelles des Avis aux navigateurs* et le *Sommaire mensuel des avis temporaires et préliminaires*.

Pour toutes questions concernant la nouvelle édition 2026 de la publication *Livre des feux, des bouées et des signaux de brume*, veuillez contacter l'adresse courriel suivant :
DFO.Notmar-Notmar.MPO@dfo-mpo.gc.ca.

***105/26 Garde côtière canadienne - Exigences relatives aux canaux radio VHF maritimes pendant la transition du système d'échange de données VHF**

Tous les navires naviguant dans les eaux canadiennes doivent s'assurer que leurs radios peuvent accéder aux canaux VHF 24, 25, 26, 84, 85 et 86. Ces canaux demeurent obligatoires pour les communications vocales au Canada, même s'ils seront utilisés exclusivement en numérique internationalement d'ici 2030. Étant donné que certains fournisseurs ont déjà retiré ou désactivé ces canaux en mode international, les navigateurs doivent vérifier leur disponibilité et passer en mode canadien avant d'entrer dans les eaux canadiennes. Les communications vocales analogiques VHF demeurent essentielles à la sécurité, et il incombe aux navires de maintenir l'accès à ces canaux afin de se conformer à la réglementation canadienne.

Voir le [Bulletin de sécurité des navires no. 16/2025](#).

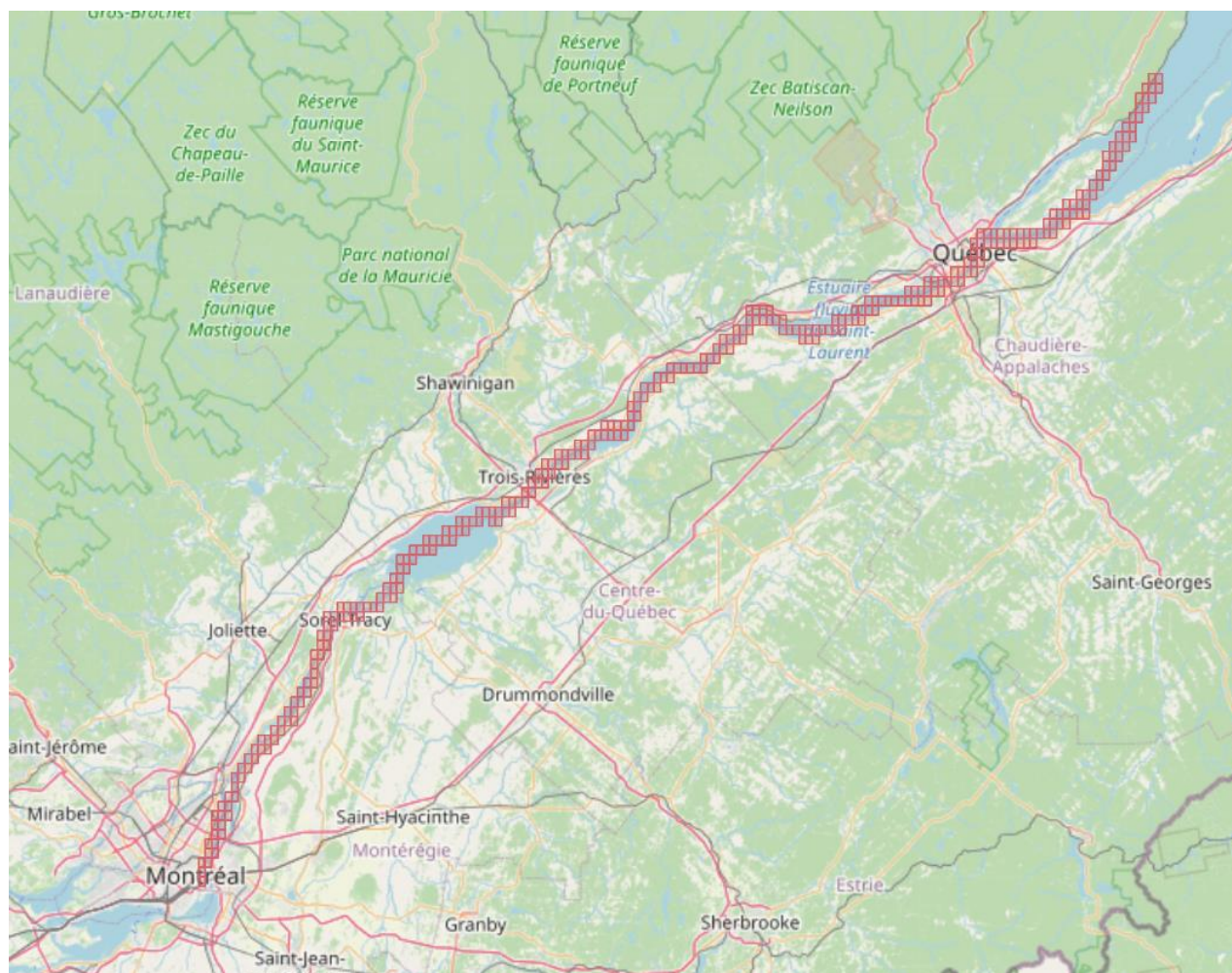
***106/26 Service hydrographique du Canada – Surfaces bathymétriques**

Les États membres de l'Organisation hydrographique internationale (OHI) ont adopté le premier ensemble de normes opérationnelles dans le cadre du modèle S-100 (édition 5.2.0). Parmi celles-ci, la norme S-102 relative aux produits de surface bathymétrique (édition 3.0.0) a été officiellement publiée.

Le Service hydrographique du Canada (SHC) a produit et diffusé ses 298 premières cellules de niveau 6 (résolution de 2 mètres) et 54 cellules de niveau 5 (résolution de 10 mètres) de produits S-102 pour le corridor du fleuve Saint-Laurent. Cette étape marque un progrès significatif dans la mise en œuvre de la stratégie S-100 de l'OHI et illustre la capacité opérationnelle à fournir des données de navigation de nouvelle génération.

Conformes aux lettres circulaires et résolutions de l'OHI, ces produits contribuent à améliorer la sécurité de la navigation, à favoriser l'interopérabilité avec des jeux de données connexes tels que les ENC S-101 et les niveaux d'eau S-104, et à renforcer la résilience des services d'information maritime. Cette avancée constitue une référence pour les services hydrographiques engagés dans la transition mondiale vers les normes S-100.

Cellules de niveau 6 (résolution de 2 mètres)

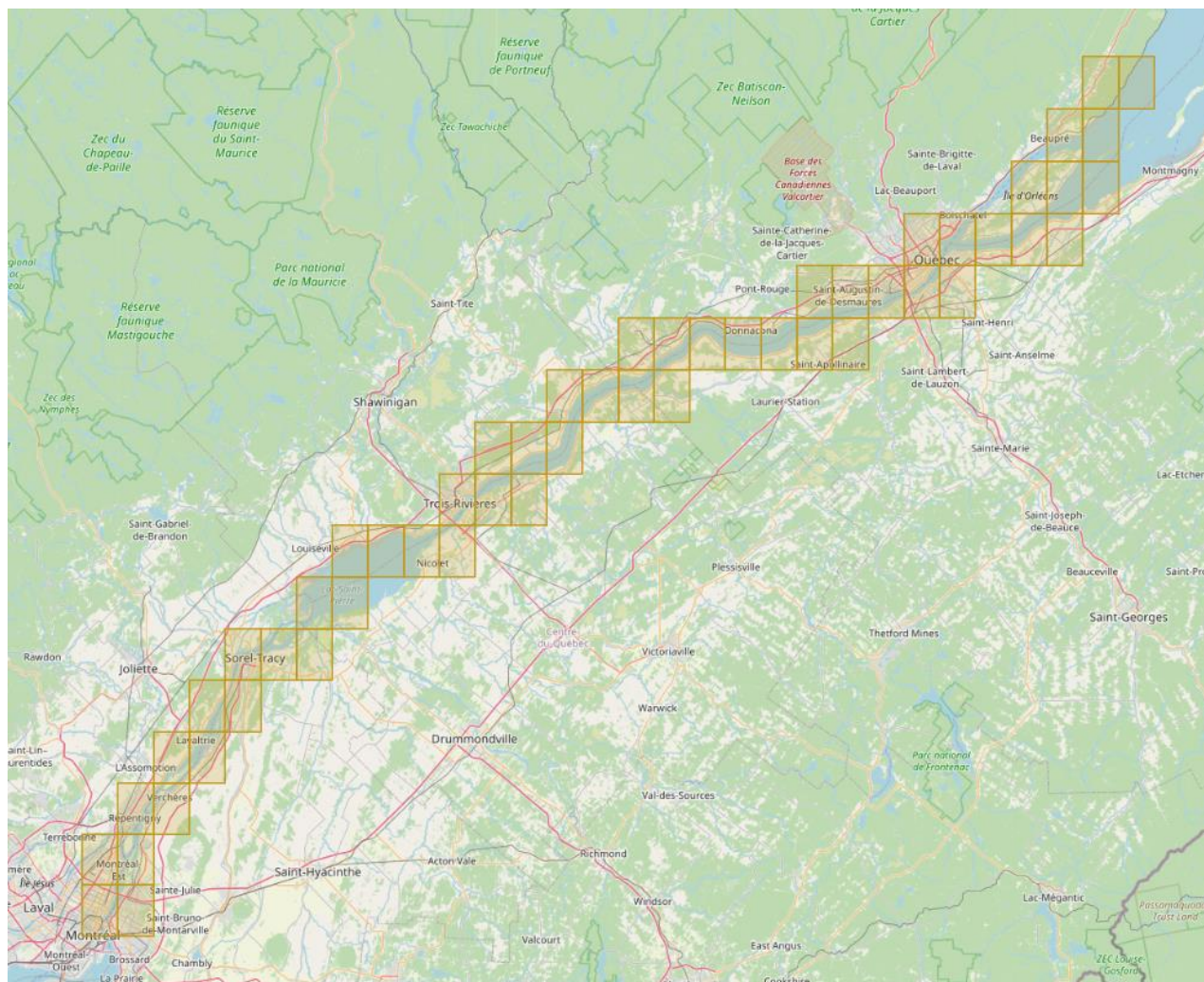


CA0064548N07356W	CA0064560N07352W	CA0064572N07342W	CA0064580N07334W
CA0064550N07356W	CA0064562N07348W	CA0064572N07344W	CA0064582N07328W
CA0064552N07354W	CA0064562N07350W	CA0064574N07340W	CA0064582N07330W
CA0064552N07356W	CA0064562N07352W	CA0064574N07342W	CA0064582N07332W
CA0064554N07352W	CA0064564N07348W	CA0064576N07336W	CA0064584N07328W
CA0064554N07354W	CA0064564N07350W	CA0064576N07338W	CA0064584N07330W
CA0064556N07352W	CA0064566N07346W	CA0064576N07340W	CA0064586N07326W

CA0064556N07354W	CA0064566N07348W	CA0064578N07334W	CA0064586N07328W
CA0064558N07350W	CA0064568N07346W	CA0064578N07336W	CA0064588N07324W
CA0064558N07352W	CA0064570N07344W	CA0064578N07338W	CA0064588N07326W
CA0064560N07350W	CA0064570N07346W	CA0064580N07332W	CA0064590N07322W
CA0064590N07324W	CA0064620N07282W	CA0064640N07238W	CA0064666N07180W
CA0064594N07322W	CA0064620N07284W	CA0064640N07240W	CA0064666N07182W
CA0064596N07320W	CA0064620N07286W	CA0064640N07242W	CA0064666N07184W
CA0064596N07322W	CA0064620N07288W	CA0064642N07228W	CA0064666N07186W
CA0064598N07318W	CA0064622N07276W	CA0064642N07230W	CA0064666N07188W
CA0064598N07320W	CA0064622N07278W	CA0064642N07236W	CA0064666N07190W
CA0064600N07318W	CA0064622N07280W	CA0064642N07238W	CA0064668N07184W
CA0064600N07320W	CA0064622N07282W	CA0064644N07226W	CA0064668N07186W
CA0064602N07316W	CA0064624N07266W	CA0064644N07228W	CA0064668N07188W
CA0064602N07318W	CA0064624N07268W	CA0064644N07230W	CA0064668N07190W
CA0064604N07308W	CA0064624N07272W	CA0064644N07232W	CA0064662N07170W
CA0064604N07310W	CA0064624N07274W	CA0064644N07234W	CA0064662N07172W
CA0064604N07312W	CA0064624N07276W	CA0064646N07224W	CA0064662N07174W
CA0064604N07314W	CA0064624N07278W	CA0064646N07226W	CA0064664N07162W
CA0064604N07316W	CA0064626N07262W	CA0064650N07222W	CA0064664N07164W
CA0064604N07318W	CA0064626N07264W	CA0064650N07224W	CA0064664N07166W
CA0064606N07302W	CA0064626N07266W	CA0064652N07218W	CA0064664N07168W
CA0064606N07304W	CA0064626N07268W	CA0064652N07220W	CA0064664N07170W
CA0064606N07306W	CA0064626N07270W	CA0064652N07222W	CA0064664N07172W
CA0064606N07308W	CA0064626N07272W	CA0064654N07214W	CA0064664N07174W
CA0064606N07310W	CA0064628N07258W	CA0064654N07216W	CA0064664N07176W
CA0064606N07312W	CA0064628N07260W	CA0064654N07218W	CA0064664N07178W
CA0064606N07314W	CA0064628N07262W	CA0064656N07204W	CA0064664N07180W
CA0064608N07298W	CA0064628N07264W	CA0064656N07206W	CA0064666N07156W
CA0064608N07300W	CA0064630N07256W	CA0064656N07208W	CA0064666N07158W
CA0064608N07302W	CA0064630N07258W	CA0064656N07210W	CA0064666N07160W
CA0064610N07296W	CA0064632N07252W	CA0064656N07212W	CA0064666N07162W
CA0064610N07298W	CA0064632N07254W	CA0064656N07214W	CA0064666N07164W
CA0064610N07300W	CA0064632N07256W	CA0064658N07200W	CA0064668N07152W
CA0064612N07296W	CA0064634N07250W	CA0064658N07202W	CA0064668N07154W
CA0064612N07298W	CA0064634N07252W	CA0064658N07204W	CA0064668N07156W
CA0064614N07294W	CA0064634N07254W	CA0064660N07196W	CA0064668N07158W
CA0064614N07296W	CA0064636N07246W	CA0064660N07198W	CA0064670N07136W
CA0064616N07292W	CA0064636N07248W	CA0064660N07200W	CA0064670N07138W
CA0064616N07294W	CA0064636N07250W	CA0064662N07192W	CA0064670N07140W
CA0064616N07296W	CA0064636N07252W	CA0064662N07194W	CA0064670N07142W
CA0064618N07286W	CA0064638N07240W	CA0064662N07196W	CA0064670N07144W

CA0064618N07288W	CA0064638N07242W	CA0064662N07198W	CA0064670N07146W
CA0064618N07290W	CA0064638N07244W	CA0064664N07190W	CA0064670N07148W
CA0064618N07292W	CA0064638N07246W	CA0064664N07192W	CA0064670N07150W
CA0064620N07280W	CA0064638N07248W	CA0064664N07194W	CA0064670N07152W
CA0064670N07154W	CA0064682N07122W	CA0064686N07098W	CA0064700N07082W
CA0064672N07132W	CA0064684N07120W	CA0064686N07100W	CA0064702N07076W
CA0064672N07134W	CA0064682N07104W	CA0064688N07088W	CA0064702N07078W
CA0064672N07136W	CA0064682N07106W	CA0064688N07090W	CA0064702N07080W
CA0064672N07138W	CA0064682N07108W	CA0064688N07092W	CA0064704N07074W
CA0064672N07140W	CA0064682N07110W	CA0064688N07094W	CA0064704N07076W
CA0064672N07142W	CA0064682N07112W	CA0064688N07096W	CA0064704N07078W
CA0064674N07126W	CA0064682N07114W	CA0064688N07098W	CA0064706N07074W
CA0064674N07128W	CA0064682N07116W	CA0064690N07088W	CA0064706N07076W
CA0064674N07130W	CA0064682N07118W	CA0064690N07090W	CA0064708N07072W
CA0064674N07132W	CA0064684N07098W	CA0064690N07092W	CA0064708N07074W
CA0064674N07134W	CA0064684N07100W	CA0064690N07094W	CA0064710N07070W
CA0064674N07136W	CA0064684N07102W	CA0064692N07086W	CA0064710N07072W
CA0064676N07122W	CA0064684N07104W	CA0064692N07088W	CA0064712N07068W
CA0064676N07124W	CA0064684N07106W	CA0064692N07090W	CA0064712N07070W
CA0064676N07126W	CA0064684N07108W	CA0064694N07084W	CA0064712N07072W
CA0064676N07128W	CA0064684N07110W	CA0064694N07086W	CA0064714N07066W
CA0064678N07120W	CA0064684N07112W	CA0064696N07082W	CA0064714N07068W
CA0064678N07122W	CA0064684N07114W	CA0064696N07084W	CA0064714N07070W
CA0064678N07124W	CA0064684N07116W	CA0064698N07080W	CA0064716N07066W
CA0064680N07120W	CA0064684N07118W	CA0064698N07082W	CA0064716N07068W
CA0064680N07122W	CA0064686N07094W	CA0064700N07078W	
CA0064682N07120W	CA0064686N07096W	CA0064700N07080W	

Cellules de niveau 5 (résolution de 10 mètres)



CA0054540N07360W	CA0054610N07300W	CA0054650N07210W	CA0054680N07130W
CA0054550N07360W	CA0054610N07290W	CA0054650N07200W	CA0054680N07120W
CA0054550N07350W	CA0054620N07290W	CA0054660N07210W	CA0054680N07110W
CA0054560N07360W	CA0054620N07280W	CA0054660N07200W	CA0054680N07100W
CA0054560N07350W	CA0054620N07270W	CA0054660N07190W	CA0054680N07090W
CA0054570N07350W	CA0054620N07260W	CA0054660N07180W	CA0054690N07100W
CA0054570N07340W	CA0054630N07260W	CA0054660N07170W	CA0054690N07090W
CA0054580N07340W	CA0054630N07250W	CA0054660N07160W	CA0054690N07080W
CA0054580N07330W	CA0054630N07240W	CA0054660N07150W	CA0054700N07090W
CA0054590N07330W	CA0054640N07250W	CA0054670N07160W	CA0054700N07080W
CA0054590N07320W	CA0054640N07240W	CA0054670N07150W	CA0054710N07080W
CA0054600N07320W	CA0054640N07230W	CA0054670N07140W	CA0054710N07070W
CA0054600N07310W	CA0054650N07230W	CA0054670N07130W	
CA0054600N07300W	CA0054650N07220W	CA0054670N07120W	

*107/26 Service hydrographique du Canada – Cartes électroniques de navigation

Les États membres de l'Organisation hydrographique internationale (OHI) ont adopté le premier ensemble de normes opérationnelles dans le cadre du modèle S-100 (édition 5.2.0). Parmi celles-ci, la norme S-101 relative aux cartes électroniques de navigation (ENC), édition 2.0.0, a été officiellement publiée et est entrée en vigueur le 1er janvier 2026.

Le Service hydrographique du Canada (SHC) a produit et diffusé 35 premiers produits S-101 pour le corridor du fleuve Saint-Laurent. Cette étape marque un progrès significatif dans la mise en œuvre de la stratégie S-100 de l'OHI et illustre la capacité opérationnelle à fournir des données de navigation de nouvelle génération. À cette fin, les cartes électroniques S-57 et S-101 sont soigneusement synchronisées dans leurs versions respectives afin de garantir le concept de « Dual Fuel », permettant une transition progressive vers les normes S-100 tout en maintenant la continuité opérationnelle.

Conformes aux lettres circulaires et résolutions de l'OHI, ces produits contribuent à améliorer la sécurité de la navigation, à favoriser l'interopérabilité avec des jeux de données complémentaires tels que la bathymétrie S-102 et les niveaux d'eau S-104, et à renforcer la résilience des services d'information maritime. Cette avancée constitue une référence pour les services hydrographiques engagés dans la transition vers les normes S-100.

Numéro CÉN S-57	Numéro CÉN S-101	Titre de la carte S-57	Titre de la carte S-101	Échelle de compilation	Publié
Nouvelles éditions (S-57) et nouvelles cartes (S-101)					
CA43XM7A (Edn 4.000)	101CA00T450N0740W (Edn 4.000)	CA43XM7A	101CA00T450N0740W	1:22 000	2025-11-17
CA448M7A (Edn 6.000)	101CA00T460N0740W (Edn 6.000)	CA448M7A	101CA00T460N0740W	1:22 000	2025-11-24
CA448MHA (Edn 6.000)	101CA00T460N0730W (Edn 6.000)	CA448MHA	101CA00T460N0730W	1:22 000	2025-12-15
CA448MTA (Edn 7.000)	101CA00T460N0720W (Edn 7.000)	CA448MTA	101CA00T460N0720W	1:22 000	2025-11-24
CA448N4A (Edn 4.000)	101CA00T460N0710W (Edn 4.000)	CA448N4A	101CA00T460N0710W	1:45 000	2025-12-08
CA44JN4A (Edn 6.000)	101CA00T470N0710W (Edn 6.000)	CA44JN4A	101CA00T470N0710W	1:45 000	2025-12-08
CA542M9A (Edn 6.000)	101CA00P454N0738W (Edn 6.000)	CA542M9A	101CA00P454N0738W	1:12 000	2025-12-08
CA542MAA (Edn 4.000)	101CA00P454N0737W (Edn 4.000)	CA542MAA	101CA00P454N0737W	1:12 000	2025-12-08
CA542MBA (Edn 4.000)	101CA00P454N0736W (Edn 4.000)	CA542MBA	101CA00P454N0736W	1:12 000	2025-12-08
CA542MCA (Edn 4.000)	101CA00P454N0735W (Edn 4.000)	CA542MCA	101CA00P454N0735W	1:12 000	2025-12-08
CA543MBA (Edn 4.000)	101CA00P455N0736W (Edn 4.000)	CA543MBA	101CA00P455N0736W	1:12 000	2025-12-08
CA543MCA (Edn 5.000)	101CA00P455N0735W (Edn 5.000)	CA543MCA	101CA00P455N0735W	1:12 000	2025-12-08
CA544MBA (Edn 3.000)	101CA00P456N0736W (Edn 3.000)	CA544MBA	101CA00P456N0736W	1:12 000	2025-12-01
CA544MCA (Edn 4.000)	101CA00P456N0735W (Edn 4.000)	CA544MCA	101CA00P456N0735W	1:12 000	2025-12-01
CA545MBA (Edn 3.000)	101CA00P457N0736W (Edn 3.000)	CA545MBA	101CA00P457N0736W	1:12 000	2025-12-08
CA545MCA (Edn 3.000)	101CA00P457N0735W (Edn 3.000)	CA545MCA	101CA00P457N0735W	1:12 000	2025-12-08

Numéro CÉN S-57	Numéro CÉN S-101	Titre de la carte S-57	Titre de la carte S- 101	Échelle de compilation	Publié
CA545MDA (Edn 3.000)	101CA00P457N0734W (Edn 3.000)	CA545MDA	101CA00P457N0734W	1:4 000	2025-12-08
CA546MDA (Edn 3.000)	101CA00P458N0734W (Edn 3.000)	CA546MDA	101CA00P458N0734W	1:8 000	2025-12-08
CA546MEA (Edn 3.000)	101CA00P458N0733W (Edn 3.000)	CA546MEA	101CA00P458N0733W	1:8 000	2025-12-08
CA547MFA (Edn 3.000)	101CA00P459N0732W (Edn 3.000)	CA547MFA	101CA00P459N0732W	1:12 000	2025-12-08
CA548MFA (Edn 4.000)	101CA00P460N0732W (Edn 4.000)	CA548MFA	101CA00P460N0732W	1:8 000	2025-12-08
CA548MGA (Edn 3.000)	101CA00P460N0731W (Edn 3.000)	CA548MGA	101CA00P460N0731W	1:8 000	2025-12-08
CA54AMLA (Edn 3.000)	101CA00P462N0727W (Edn 3.000)	CA54AMLA	101CA00P462N0727W	1:4 000	2025-12-08
CA54BMMA (Edn 3.000)	101CA00P463N0726W (Edn 3.000)	CA54BMMA	101CA00P463N0726W	1:12 000	2025-12-08
CA54BMNA (Edn 3.000)	101CA00P463N0725W (Edn 3.000)	CA54BMNA	101CA00P463N0725W	1:12 000	2025-12-08
CA54BMPA (Edn 3.000)	101CA00P463N0724W (Edn 3.000)	CA54BMPA	101CA00P463N0724W	1:12 000	2025-12-01
CA54CMPA (Edn 3.000)	101CA00P464N0724W (Edn 3.000)	CA54CMPA	101CA00P464N0724W	1:12 000	2025-12-01
CA54DMRA (Edn 3.000)	101CA00P465N0722W (Edn 3.000)	CA54DMRA	101CA00P465N0722W	1:4 000	2025-12-01
CA54EMUA (Edn 3.000)	101CA00P466N0719W (Edn 3.000)	CA54EMUA	101CA00P466N0719W	1:4 000	2025-12-01
CA54EMXA (Edn 3.000)	101CA00P466N0716W (Edn 3.000)	CA54EMXA	101CA00P466N0716W	1:4 000	2025-12-01
CA54FN0A (Edn 3.000)	101CA00P467N0714W (Edn 3.000)	CA54FN0A	101CA00P467N0714W	1:12 000	2025-12-01
CA54FN1A (Edn 4.000)	101CA00P467N0713W (Edn 4.000)	CA54FN1A	101CA00P467N0713W	1:12 000	2025-12-01
CA54FN2A (Edn 3.000)	101CA00P467N0712W (Edn 3.000)	CA54FN2A	101CA00P467N0712W	1:12 000	2025-12-01
CA54GN1A (Edn 4.000)	101CA00P468N0713W (Edn 4.000)	CA54GN1A	101CA00P468N0713W	1:12 000	2025-11-24
CA54GN2A (Edn 3.000)	101CA00P468N0712W (Edn 3.000)	CA54GN2A	101CA00P468N0712W	1:12 000	2025-11-24

Partie 1A : Avis temporaires et préliminaires

Rappel – Période de commentaires pour les avis préliminaires actifs

Nous vous rappelons que la période de commentaires est toujours ouverte pour les avis préliminaires actifs suivants :

n° d'avis	n° de la carte de référence	Aides concernées (No. LF)	L'intention de l'avis
Côte de Terre-Neuve-et-Labrador			
1108(P)/25	4020	234	Aide à la navigation à être supprimée
Côte de l'Atlantique			
1209(P)/25	4209	360.11, 5360.12	Avis de changements proposés
1210(P)/25	4486	1325.1	Aide à la navigation à être supprimée
1211(P)/25	4920	1314, 1314.1, 1314.12	Avis de changements proposés

Veuillez vous référer à la publication des [Avis aux navigateurs - Sommaire mensuel des avis \(T\) et \(P\)](#) pour plus de détails.

Côte de Terre-Neuve-et-Labrador

Avis temporaires

Aucun avis applicable pour cette édition.

Avis préliminaires

Aucun avis applicable pour cette édition.

Côte de l'Atlantique

Avis temporaires

*108(T)/26 Port de Québec – Renseignement sur les voies navigables : Quai fermé

Carte de référence : 1316

Le quai 25 du port de Québec est fermé. Une portion du quai s'est effondrée.

Sillage minimum demandé. Restez à l'écart 50 mètres.

Pour toute question ou information supplémentaire veuillez contacter la Capitainerie du Port de Québec.

(NW-C-0054-26)

*109/26 Port de Québec – Travaux maritimes : Construction de quai

Référence : Avis 513(T)/25 est annulé (Carte 1316).

Les travaux de construction du quai sont suspendus pendant la saison hivernale.

Avis préliminaires

Aucun avis applicable pour cette édition.

Eaux intérieures

Avis temporaires

***110(T)/26 Port of Thunder Bay – Aides à la navigation établie temporairement**

Carte de référence : 2314

Bouée à espar rouge D8 établie temporairement à 48° 23.644'N 089° 12.809'W. Il s'agit d'une bouée FI R 5s.

(NW-C-0928-24)

***111/26 Toronto Harbour – Travaux de construction terminés**

Référence : Avis 210(T)/25 est annulé (Carte 2085).

Les travaux de construction ayant lieu à Ashbridge's Bay sont maintenant terminés.

Avis préliminaires

Région du Centre

Soumission des commentaires

Tous les navigateurs et toutes les personnes concernées sont priés de présenter leurs observations dans les trois mois suivant la date de publication initiale concernant ces avis (P). Suivant cette date, cet avis sera annulé. Ces observations devront exposer les faits sur lesquels elles reposent et donner à l'appui les renseignements ayant trait à la sécurité, au commerce et aux biens publics.

Tout commentaire doit être adressé à la personne suivante :

Surintendant
Aides à la navigation et Voies navigables
Garde côtière canadienne, région du Centre
1550, Avenue D'Estimauville
Québec QC G1J 5E9
Téléphone : (418) 648-7450
Courriels :

Région du Saint-Laurent : DFO.AtoNStLawrence-StLaurentAalaN.MPO@dfo-mpo.gc.ca

Région des Grands Lacs :
DFO.CCGCentralAtoNGreatLakes-GrandsLacsAalaNCentreGCC.MPO@dfo-mpo.gc.ca

***112(P)/26 Rivière Sainte-Claire – Bouées à être enlevées**

Carte de référence : N/A

La Garde côtière canadienne propose d'enlever en permanence les aides à la navigation suivantes :

Nom de l'aide	No. LF	Position
Stag Island, extrémité Nord – Bouée lumineuse AM3	763	42° 53' 45.0"N 082° 27' 33.5"W
Bouée AM2	7006	42° 51' 23.0"N 082° 27' 54.0"W

La date de publication initiale : le vendredi 30 janvier 2026

La date limite pour la [soumission des commentaires](#) : le jeudi 23 avril 2026

(B2025-056)

Côte de l'Arctique

Avis temporaires

Aucun avis applicable pour cette édition.

Avis préliminaires

Aucun avis applicable pour cette édition.

Autres avis (T) & (P)

Avis préliminaires

***113(P)/26 Garde côtière canadienne - Mise à jour du système d'émission
d'avertissements de navigation (AVNAV)**

De nouvelles catégories et de nouveaux sujets AVNAV ont été ajoutés au système d'émission AVNAV afin de se conformer aux normes S-124. Les changements entreront en vigueur le 10 février 2026. Les navigateurs qui reçoivent les AVNAV par courriel doivent vérifier et mettre à jour leurs paramètres d'abonnement pour continuer à recevoir les renseignements pertinents à leurs opérations.

Partie 2 : Corrections aux cartes

1310 - Section A-B - Nouvelle édition - 07-JUIN-2019 - NAD 1983

02-JANV-2026

LNm/D. 10-OCT-2025

Rayer la limite de zone maintenue avec une profondeur de 10,7 mètres
(Voir la Carte 1, I21)

45°36'55.3"N 073°30'16.6"W

MPO(6411353-01)

1310 - Section B-C - Nouvelle édition - 07-JUIN-2019 - NAD 1983

02-JANV-2026

LNm/D. 10-OCT-2025

Rayer la limite de zone maintenue avec une profondeur de 10,7 mètres
(Voir la Carte 1, I21)

45°36'55.3"N 073°30'16.6"W

MPO(6411353-01)

1316 - Port de Québec - Nouvelle édition - 03-AVR-2020 - NAD 1983

23-JANV-2026

LNm/D. 28-NOV-2025

ERRATUM Référence d'édition 11/2025, 28 novembre 2025, référence MPO
6411315-03. Cet avis aurait dû indiquer : Porter une bouée cylindrique
de bâbord privée lumineuse verte Q G, marquée PRIV

46°52'49.4"N 071°07'53.2"W

MPO(6411365-01)

ERRATUM Référence d'édition 11/2025, 28 novembre 2025, référence MPO
6411315-05. Cet avis aurait dû indiquer : Porter une bouée cylindrique
de bâbord privée lumineuse verte Q G, marquée PRIV

46°52'37.2"N 071°08'01.0"W

MPO(6411365-02)

1317 - Continuation A - Nouvelle édition - 03-AVR-2020 - NAD 1983

23-JANV-2026

LNm/D. 28-NOV-2025

ERRATUM Référence d'édition 11/2025, 28 novembre 2025, référence MPO
6411315-03. Cet avis aurait dû indiquer : Porter une bouée cylindrique
de bâbord privée lumineuse verte Q G

46°52'49.4"N 071°07'53.2"W

MPO(6411365-01)

ERRATUM Référence d'édition 11/2025, 28 novembre 2025, référence MPO
6411315-05. Cet avis aurait dû indiquer : Porter une bouée cylindrique
de bâbord privée lumineuse verte Q G

46°52'37.2"N 071°08'01.0"W

MPO(6411365-02)

1433 - Île St-Régis to/à Croil Islands A-B - Nouvelle édition - 26-DÉC-2014 - WGS84

16-JANV-2026

LNm/D. 05-MAI-2023

Déplacer la bouée espar de tribord lumineuse rouge FI R, marquée 26
(Voir la Carte 1, Qb)
Cet avis touche la Carte Électronique de Navigation: CA473232

de 44°59'10.4"N 074°47'36.8"W
à 44°59'10.8"N 074°47'35.5"W

(NOS:4225) LF(201) MPO(6605636-01)

Déplacer la bouée espar de bâbord lumineuse verte FI G, marquée 17
(Voir la Carte 1, Qc)
Cet avis touche la Carte Électronique de Navigation: CA473232

de 44°59'16.3"N 074°45'19.0"W
à 44°59'16.2"N 074°45'17.2"W

(NOS:4225) LF(192) MPO(6605636-02)

1433 - Île St-Régis to/à Croil Islands B-C - Nouvelle édition - 26-DÉC-2014 - WGS84

16-JANV-2026

LNMD. 05-MAI-2023

Déplacer la bouée espar de tribord lumineuse rouge FI R, marquée 26 de 44°59'10.4"N 074°47'36.8"W
(Voir la Carte 1, Qb) à 44°59'10.8"N 074°47'35.5"W
Cet avis touche la Carte Électronique de Navigation: CA473232
(NOS:4225) LF(201) MPO(6605636-01)

Déplacer la bouée espar de tribord lumineuse rouge FI R, marquée 48A de 44°57'56.4"N 074°56'14.6"W
(Voir la Carte 1, Qb) à 44°57'56.3"N 074°56'11.1"W
Cet avis touche la Carte Électronique de Navigation: CA473232
(NOS:4225) LF(223.5) MPO(6605636-03)

Déplacer la bouée espar de bâbord lumineuse verte FI G, marquée 49 de 44°57'49.6"N 074°56'29.3"W
(Voir la Carte 1, Qc) à 44°57'49.7"N 074°56'28.2"W
Cet avis touche la Carte Électronique de Navigation: CA473232
(NOS:4225) LF(224) MPO(6605636-04)

1438 - Grindstone Island to/à Carleton Island - Nouvelle édition - 31-AOÛT-2012 - WGS84

09-JANV-2026

LNMD. 19-SEPT-2025

Porter une profondeur de 3.9 mètres 44°07'50.2"N 076°20'12.9"W
(Voir la Carte 1, I10) MPO(6605633-01)

Porter une profondeur de 4.4 mètres 44°07'56.5"N 076°19'31.6"W
(Voir la Carte 1, I10) MPO(6605633-02)

Porter une profondeur de 2.9 mètres 44°08'00.0"N 076°19'20.2"W
(Voir la Carte 1, I10) MPO(6605633-03)

1439 - Carleton Island to/au Charity Shoal - Nouvelle édition - 30-SEPT-2020 - WGS84

09-JANV-2026

LNMD. 11-JUIL-2025

Porter une profondeur de 3.9 mètres 44°07'50.2"N 076°20'12.9"W
(Voir la Carte 1, I10) MPO(6605633-01)

Porter une profondeur de 4.4 mètres 44°07'56.5"N 076°19'31.6"W
(Voir la Carte 1, I10) MPO(6605633-02)

Porter une profondeur de 2.9 mètres 44°08'00.0"N 076°19'20.2"W
(Voir la Carte 1, I10) MPO(6605633-03)

4010 - Bay of Fundy / Baie de Fundy: Inner portion / partie intérieure - Nouvelle édition - 14-FÉVR-2003 - NAD 1983

02-JANV-2026

LNMD. 19-DÉC-2025

Déplacer la bouée charpente ODAS/SADO privée lumineuse jaune FI(5) Y 20s de 45°11'48.6"N 066°06'49.7"W
(Voir la Carte 1, Q58) à 45°11'49.2"N 066°04'42.6"W
(F2025019) LF(98.8) MPO(6312055-01)

4013 - Halifax to / à Sydney - Nouvelle édition - 06-SEPT-2002 - NAD 1983

09-JANV-2026

LNMD. 24-OCT-2025

Rayer	la légende 'WHIS' vis-à-vis la bouée charpente de tribord lumineuse rouge FIR (Voir la Carte 1, R15)	45°42'06.1"N 060°12'49.2"W (G2025107) LF(745) MPO(6312083-01)
Porter	un système de sub-surface d'acquisition de données océanographiques ODAS/SADO avec une profondeur inconnue (Voir la Carte 1, L25)	44°43'19.7"N 061°13'01.3"W MPO(6312120-01)
Porter	une zone de restriction ayant un rayon de 0.5 mille marin (Voir la Carte 1, N2.1)	44°43'19.7"N 061°13'01.3"W MPO(6312120-02)
Porter	un système de sub-surface d'acquisition de données océanographiques ODAS/SADO avec une profondeur inconnue (Voir la Carte 1, L25)	44°12'04.1"N 061°01'52.0"W MPO(6312120-03)
Porter	une zone de restriction ayant un rayon de 0.5 mille marin (Voir la Carte 1, N2.1)	44°12'04.1"N 061°01'52.0"W MPO(6312120-04)

4015 - Sydney to / à Saint-Pierre - Nouvelle édition - 28-MARS-2003 - NAD 1983

09-JANV-2026

LNMD. 26-DÉC-2025

Rayer	la légende 'WHIS' vis-à-vis la bouée charpente de tribord lumineuse rouge FIR (Voir la Carte 1, R15)	45°42'01.5"N 060°12'44.2"W (G2025107) LF(745) MPO(6312083-01)
-------	---	--

4045 - Sable Island Bank / Banc de l'Île de Sable to / au St. Pierre Bank / Banc de Saint-Pierre - Nouvelle édition - 10-OCT-2003 - NAD 1983

16-JANV-2026

LNMD. 14-NOV-2025

Porter	un système de sub-surface d'acquisition de données océanographiques ODAS/SADO avec une profondeur inconnue (Voir la Carte 1, L25)	43°27'50.0"N 059°57'02.0"W MPO(6312129-01)
Porter	une zone de restriction ayant un rayon de 0.5 mille marin (Voir la Carte 1, N2.1)	43°27'50.0"N 059°57'02.0"W MPO(6312129-02)

4049 - Grand Bank, Northern Portion / Grand Banc, Partie Nord to / à Flemish Pass / Passe Flamande - Nouvelle édition - 19-MAI-1995 - NAD 1983

02-JANV-2026

LNMD. 05-DÉC-2025

Déplacer	la bouée sphérique privée lumineuse jaune FI(5)Y 20s (Voir la Carte 1, Q22)	de 46°28'36.0"N 048°26'03.5"W à 46°27'40.9"N 048°26'30.2"W MPO(6312117-02)
Rayer	la bouée sphérique privée (Voir la Carte 1, Q22)	46°29'15.1"N 048°25'46.3"W MPO(6312117-03)
Porter	une bouée sphérique privée lumineuse orange FI(5) Y 20s (priv) (Voir la Carte 1, Q22)	46°27'42.3"N 048°26'45.0"W MPO(6312117-05)

4099 - Sable Island / Île de Sable: Western Portion / Partie Ouest - Nouvelle édition - 28-DÉC-2001 - NAD 1983

09-JANV-2026

LNMD. 08-AOÛT-2025

Porter	un système de sub-surface d'acquisition de données océanographiques ODAS/SADO avec une profondeur inconnue (Voir la Carte 1, L25)	44°25'51.9"N 060°49'11.7"W
		<i>MPO(6312118-01)</i>
Porter	un système de sub-surface d'acquisition de données océanographiques ODAS/SADO avec une profondeur inconnue (Voir la Carte 1, L25)	43°43'11.5"N 060°39'34.0"W
		<i>MPO(6312118-02)</i>
Porter	une zone de restriction ayant un rayon de 0.5 mille marin (Voir la Carte 1, N2.1)	44°25'51.9"N 060°49'11.7"W
		<i>MPO(6312118-03)</i>
Porter	une zone de restriction ayant un rayon de 0.5 mille marin (Voir la Carte 1, N2.1)	43°43'11.5"N 060°39'34.0"W
		<i>MPO(6312118-04)</i>

4116 - Approaches to / Approches à Saint John - Nouvelle édition - 31-AOÛT-2007 - NAD 1983

02-JANV-2026

LNMD. 19-DÉC-2025

Déplacer	la bouée charpente ODAS/SADO privée lumineuse jaune FI(5) Y 20s (Voir la Carte 1, Q58)	de 45°11'49.0"N 066°06'50.1"W à 45°11'49.2"N 066°04'42.6"W (F2025019) LF(98.8) <i>MPO(6312055-01)</i>
Porter	une obstruction de profondeur inconnue (Voir la Carte 1, K40)	45°16'08.9"N 066°08'02.2"W
		<i>MPO(6312123-01)</i>
Porter	une bouée espar d'avertissement privée jaune (Voir la Carte 1, Qi)	45°16'08.9"N 066°08'02.2"W
		<i>MPO(6312123-02)</i>

4117 - Saint John Harbour and Approaches / et les approches - Nouvelle édition - 29-MAI-2009 - NAD 1983

02-JANV-2026

LNMD. 19-DÉC-2025

Déplacer	la bouée charpente ODAS/SADO privée lumineuse jaune FI(5) Y 20s (Voir la Carte 1, Q58)	de 45°11'49.1"N 066°06'50.2"W à 45°11'49.2"N 066°04'42.6"W (F2025019) LF(98.8) <i>MPO(6312055-01)</i>
----------	---	---

4141 - Saint John to / à Grand Bay including / y compris Kennebecasis River - Sheet / Feuille A-B - Nouvelle édition - 30-OCT-2009 - NAD 1983

02-JANV-2026

LNMD. 02-MAI-2025

Porter	une obstruction de profondeur inconnue (Voir la Carte 1, K40)	45°16'08.9"N 066°08'02.2"W
		<i>MPO(6312123-01)</i>
Porter	une bouée espar d'avertissement privée jaune (Voir la Carte 1, Qi)	45°16'08.9"N 066°08'02.2"W
		<i>MPO(6312123-02)</i>

4321 - Cape Canso to / à Liscomb Island - Nouvelle édition - 08-OCT-2004 - NAD 1983

02-JANV-2026

LNMD. 31-OCT-2025

Porter un système de sub-surface d'acquisition de données océanographiques
ODAS/SADO avec une profondeur inconnue
(Voir la Carte 1, L25) 44°55'00.9"N 061°27'11.1"W

MPO(6312076-01)

Porter une zone de restriction ayant un rayon de 0.5 mille marin
(Voir la Carte 1, N2.1) 44°55'00.9"N 061°27'11.1"W

MPO(6312076-02)

4374 - Red Point to / à Guyon Island - Nouvelle édition - 08-NOV-2002 - NAD 1983

09-JANV-2026

LNMD. 11-OCT-2024

Rayer la légende 'WHIS' vis-à-vis la bouée charpente de tribord lumineuse
rouge FIR, marquée N14
(Voir la Carte 1, R15) 45°41'58.8"N 060°12'44.7"W

(G2025107) LF(745) MPO(6312083-01)

Rayer la bouée charpente de tribord à cloche lumineuse rouge QR, marquée
NC2
(Voir la Carte 1, Qb) 45°42'57.2"N 060°13'07.6"W

(G2025108) LF(746) MPO(6312084-01)

Porter une bouée espar de tribord lumineuse rouge Q R, marquée NC2
(Voir la Carte 1, Qb) 45°42'57.2"N 060°13'07.6"W

MPO(6312084-02)

4644 - Bay D'Espoir and / et Hermitage Bay - Nouvelle édition - 25-JUIN-1999 - NAD 1983

16-JANV-2026

LNMD. 29-AOÛT-2025

Porter une bouée charpente ODAS/SADO privée lumineuse jaune FI(5)Y 20s,
marquée MAMKA
(Voir la Carte 1, Q58) 47°35'31.8"N 056°06'51.6"W

MPO(6312122-01)

4827 - Hare Bay to / à Fortune Head - Carte nouvelle - 13-AOÛT-2004 - NAD 1983

16-JANV-2026

LNMD. 29-AOÛT-2025

Porter une bouée charpente ODAS/SADO privée lumineuse jaune FI(5)Y 20s,
marquée MAMKA
(Voir la Carte 1, Q58) 47°35'31.8"N 056°06'51.6"W

MPO(6312122-01)

5340 - Approach to/ Approches à Sorry Harbor - Nouvelle édition - 18-FÉVR-2005 - Inconnu

09-JANV-2026

Rayer la balise d'alignement antérieure marquée, Bn Y
(Voir la Carte 1, Q120) 61°37'29.5"N 064°40'13.0"W

(A2025068) MPO(6605623-01)

Rayer la balise d'alignement postérieure marquée Bn Y, l'alignement de route
et 267° - 087°
(Voir la Carte 1, Q120) 61°37'26.9"N 064°42'20.6"W

(A2025069) MPO(6605624-01)

5412 - Erik Cove to/à Nuvuk Harbour including/y compris Digges Islands - Nouvelle édition - 26-NOV-2004 - NAD 1983
09-JANV-2026 LNM/D. 24-JUIN-2022

Rayer la balise marquée, Bn 62°22'59.6"N 078°11'10.0"W
(Voir la Carte 1, Q80)
(A2025070) MPO(6605625-01)

5628 - Rankin Inlet Including / Y Compris Melvin Bay And/ Et Prairie Bay - Carte nouvelle - 08-AOÛT-1997 - NAD 1983
09-JANV-2026 LNM/D. 04-AVR-2025

Rayer la balise privée marquée, Bn Priv 62°48'38.5"N 092°04'44.8"W
(Voir la Carte 1, Q80, Q81)
(A2025084) MPO(6605630-01)

Rayer la balise privée marquée, Bn Priv 62°48'38.6"N 092°04'36.5"W
(Voir la Carte 1, Q80, Q81)
(A2025085) MPO(6605631-01)

Rayer la balise privée marquée, Bn Priv 62°48'35.9"N 092°04'17.6"W
(Voir la Carte 1, Q80, Q81)
(A2025086) MPO(6605632-01)

7194 - Cape Hooper to/à Arguyartu Point Including/y compris Ekalugad Fiord - Nouvelle édition - 25-MARS-2016 - NAD 1983
02-JANV-2026 LNM/D. 29-AOÛT-2025

Rayer la balise marquée, Bn PA et réflecteur radar 68°42'43.0"N 068°22'34.3"W
(Voir la Carte 1, Q80, S4)
(A2025062) MPO(6605617-01)

Rayer la balise marquée, Bn 68°43'44.5"N 068°37'13.0"W
(Voir la Carte 1, Q80, Q81)
(A2025064) MPO(6605619-01)

Rayer la balise marquée, Bn et réflecteur radar 68°43'16.7"N 068°39'57.5"W
(Voir la Carte 1, Q81, S4)
(A2025065) MPO(6605620-01)

7371 - Alexandra Fiord - Nouvelle édition - 08-JANV-2016 - WGS84
16-JANV-2026

Rayer la balise marquée, Bn 78°55'00.5"N 075°39'52.9"W
(Voir la Carte 1, Q80, Q81)
Cet avis touche la Carte Électronique de Navigation: CA473425
(A2025059) MPO(6605614-01)

7940 - Eureka South and Southern Approaches/et Les Approches Du Sud Including/y Compris Baumann Fiord - Nouvelle édition - 27-AVR-1979 - NAD 1927
02-JANV-2026 LNM/D. 21-FÉVR-2025

Rayer la balise marquée, Bn et réflecteur radar 77°29'59.0"N 089°48'50.0"W
(Voir la Carte 1, Q80, S4)
(A2025060) MPO(6605615-01)

Rayer la balise marquée, Bn et réflecteur radar 77°27'48.0"N 089°44'48.0"W
(Voir la Carte 1, Q80, S4)
(A2025061) MPO(6605616-01)

7950 - Jones Sound, Norwegian Bay and Queens Channel - Nouvelle édition - 21-JUIN-2013 - NAD 1983

02-JANV-2026

LNMD. 31-OCT-2025

Rayer	la balise marquée, Bn et réflecteur radar (Voir la Carte 1, Q80, S4)	77°29'54.0"N 089°49'33.5"W (A2025060) MPO(6605615-01)
Rayer	la balise marquée, Bn et réflecteur radar (Voir la Carte 1, Q80, S4)	77°18'39.3"N 089°42'31.1"W (A2025061) MPO(6605616-01)

8007 - Halifax to / à Sable Island / Île de Sable, Including / y compris Emerald Bank / Banc d'Émeraude and / et Sable Island Bank / Banc de l'Île de Sable - Nouvelle édition - 30-AOÛT-2002 - NAD 1983

09-JANV-2026

LNMD. 08-AOÛT-2025

Porter	un système de sub-surface d'acquisition de données océanographiques ODAS/SADO avec une profondeur inconnue (Voir la Carte 1, L25)	44°25'51.9"N 060°49'11.7"W MPO(6312118-01)
Porter	un système de sub-surface d'acquisition de données océanographiques ODAS/SADO avec une profondeur inconnue (Voir la Carte 1, L25)	43°43'11.5"N 060°39'34.0"W MPO(6312118-02)
Porter	une zone de restriction ayant un rayon de 0.5 mille marin (Voir la Carte 1, N2.1)	44°25'51.9"N 060°49'11.7"W MPO(6312118-03)
Porter	une zone de restriction ayant un rayon de 0.5 mille marin (Voir la Carte 1, N2.1)	43°43'11.5"N 060°39'34.0"W MPO(6312118-04)
Porter	un système de sub-surface d'acquisition de données océanographiques ODAS/SADO avec une profondeur inconnue (Voir la Carte 1, L25)	44°43'19.7"N 061°13'01.3"W MPO(6312120-01)
Porter	une zone de restriction ayant un rayon de 0.5 mille marin (Voir la Carte 1, N2.1)	44°43'19.7"N 061°13'01.3"W MPO(6312120-02)
Porter	un système de sub-surface d'acquisition de données océanographiques ODAS/SADO avec une profondeur inconnue (Voir la Carte 1, L25)	44°12'04.1"N 061°01'52.0"W MPO(6312120-03)
Porter	une zone de restriction ayant un rayon de 0.5 mille marin (Voir la Carte 1, N2.1)	44°12'04.1"N 061°01'52.0"W MPO(6312120-04)
16-JANV-2026		LNMD. 09-JANV-2026
Porter	un système de sub-surface d'acquisition de données océanographiques ODAS/SADO avec une profondeur inconnue (Voir la Carte 1, L25)	43°27'50.0"N 059°57'02.0"W MPO(6312129-01)
Porter	une zone de restriction ayant un rayon de 0.5 mille marin (Voir la Carte 1, N2.1)	43°27'50.0"N 059°57'02.0"W MPO(6312129-02)

8012 - Flemish Pass / Passe Flamande - Nouvelle édition - 11-OCT-2002 - NAD 1983

02-JANV-2026

LN/D. 05-DÉC-2025

Déplacer	la bouée sphérique privée lumineuse jaune Fl(5)Y 20s (Voir la Carte 1, Q22)	de 46°28'36.0"N 048°26'03.5"W à 46°27'40.9"N 048°26'30.2"W <i>MPO(6312117-02)</i>
Rayer	la bouée sphérique privée (Voir la Carte 1, Q22)	46°29'15.1"N 048°25'46.3"W <i>MPO(6312117-03)</i>
Porter	une bouée sphérique privée lumineuse orange Fl(5) Y 20s (priv) (Voir la Carte 1, Q22)	46°27'42.3"N 048°26'45.0"W <i>MPO(6312117-05)</i>

Partie 3 : Corrections aux Aides radio à la navigation maritime

Aucune correction pour cette partie.

Partie 4 : Corrections aux Instructions nautiques du Canada

Les volumes suivants des **Instructions nautiques du Canada** ont récemment été mis à jour sur le [site web du Service hydrographique du Canada](#).

N°	Titre
Côte Atlantique	
ATL 110	Fleuve Saint-Laurent, Cap Whittle / Cap Gaspé aux Escoumins et Île d'Anticosti
ATL 111	Fleuve Saint-Laurent, Île Verte à Québec et Fjord du Saguenay
Centre du Canada	
CEN 302	Lac Ontario
Nord du Canada	
ARC 402	Arctique de l'Est

Chaque volume comprend une section intitulée « Registre des modifications » qui énumère toutes les mises à jour qui ont été incorporées pendant l'année civile en cours.

Partie 5 : Corrections aux Livres des feux, des bouées et des signaux de brume

Aucune correction pour cette partie en raison de la parution de la [nouvelle édition 2026](#).